

ANEXOS 2

PARECER PNSAC



EXMOS. SENHORES:

S/ REFERÊNCIA

S/ DATA 13/09 / 2012

N/ REFERÊNCIA OF 17612/ PNSAC / 2012

N/ DATA 23-10-2012

CARFENA, SOCIEDADE TÉCNICA DE MÁRMORES E
GRANITOS, LDA.

RUA DO LAGAR NOVO, N.º 18

2480-211 SERRO VENTOSO

ASSUNTO PEDIDO DE PARECER DE LOCALIZAÇÃO NOS TERMOS DO ART.º 9º, DO DECRETO-LEI N.º 270/2001, DE 6 DE OUTUBRO, ALTERADO E REPUBLICADO PELO DECRETO-LEI Nº 340/2007, DE 12 DE OUTUBRO PEDREIRA DENOMINADA "CABEÇA VEADA", LOCALIZADA NA FREGUESIA DE MENDIGA, CONCELHO DE PORTO DE MÓS.
REQUERENTE: CARFENA, SOCIEDADE TÉCNICA DE MÁRMORES E GRANITOS, LDA.

Em resposta ao Ofício s/n.º, de 13 de setembro de 2012, relativo ao assunto em epígrafe, temos a informar:

V. Exa. vem solicitar parecer de localização para a instalação de uma exploração de massas minerais, com uma área de 11.508 m², situada no Parque Natural das Serras de Aire e Candeeiros (PNSAC) e no Sítio Interesse Comunitário "Serras de Aire e Candeeiros" (SICSAC).

ANÁLISE

De acordo com o Plano de Ordenamento (PO) do PNSAC, publicado pela Resolução do Conselho de Ministros (RCM) n.º 57/2010, de 12 de agosto, a pretensão localiza-se em "Áreas de Proteção Complementar II" (APCII).

Assim, o n.º 1 do Artigo 19º, da RCM referida anteriormente, refere que nas APCII "pode ser autorizada a instalação e a ampliação de explorações de extração de massas minerais, nos termos do artigo 32º".

A pretensão situa-se igualmente no SICSAC, aprovada pela RCM n.º 76/2000, de 5 de julho, na qual estão identificados os tipos de *habitats* naturais e das espécies de fauna e da flora que aí ocorrem, previstos no Decreto-Lei n.º 140/99, de 24 de abril, entretanto alterado pelo Decreto-Lei n.º 49/2005, de 24 de fevereiro. Estando esta área integrada no PNSAC, o Regulamento do POPNSAC, na alínea b), n.º 2, artigo 2º, estabelece como um dos seus objetivos gerais "corresponder aos imperativos de conservação dos *habitats* naturais e da flora e fauna selvagens protegidas, nos termos do Decreto-Lei n.º 140/99, de 24 de



abril, com a redação dada pelo Decreto-lei n.º 49/2005, de 24 de fevereiro". Desta forma, o POPNSAC já incorpora as orientações de gestão previstas no Plano sectorial da Rede Natura 2000, aprovado pela Resolução do Conselho de Ministros n.º 115-A/2008, de 21 de julho.

PARECER

De acordo com o exposto e conforme previsto no POPNSAC emite-se parecer favorável condicionado ao estabelecido no n.º 8 do artigo 32º da RCM n.º 57/2010, de 12 de agosto, a saber "*a instalação das explorações de massas minerais nas áreas de proteção complementar pode ser autorizada pelo ICNB, I. P., a partir da recuperação de área de igual dimensão, de outra exploração licenciada ou de outra área degradada, independentemente da sua localização*".

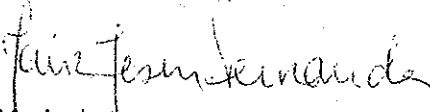
Mais se informa, que de acordo com artigo 1º, do Decreto-Lei n.º 69/2000, de 3 de maio, alterado pelo Decreto-Lei n.º 197/2005, de 8 de novembro, o estabelecimento da exploração de massas minerais é sujeito a procedimento de Avaliação de Impacte Ambiental.

Assim sendo, a realização de qualquer tipo de aterros, escavações, alteração do relevo natural, bem como a exploração de minérios ou de massas minerais neste local são atualmente atividades interditas e não autorizadas, sob pena de ser levantado processos de contraordenação nos termos do art.º 36º da RCM n.º 57/2010, de 12 de agosto.

O presente parecer não preclude nem substitui as demais licenças, autorizações ou aprovações exigíveis nos termos da lei, bem como caduca decorridos dois anos após a data da sua emissão.

Com os melhores cumprimentos,

A Diretora-adjunta do Departamento de Gestão de
Áreas Classificadas do Litoral de Lisboa e Oeste


Maria de Jesus Fernandes

(Por delegação de competências nos termos do Despacho
Nº 7380/2012 publicado na 2ª Série do D.R. nº 104, de 29/05)

Com conhecimento à Direção Regional de Economia do Centro.

ANEXOS 3

TABELAS ECOLOGIA E BIOLOGIA ÁREA EM ESTUDO

Tabela 1. Listagem da Flora potencial para a área em estudo, considerando a bibliografia consultada e os trabalhos de campo executados.

Divisão	Sub Divisão	Classe	Família	Género	Restritivo	Autor Espécie	Infrarank	Infraespecie	Autor Infraespecie	Infrainfrarank	Infrainfraespecie	Infrainfra autor	LU	Nat Lu	Diretiva Habitats	Conv. Berna	Legislação Nacional	Outras informações	Observações sobre a Naturalidade	Nome Vulgar
SPERMATOPHYTA	Magnoliophytina	Liliopsida	Poaceae	Agrostis	castellana	Boiss. & Reut.							Lu	N					Autóctone	
SPERMATOPHYTA	Magnoliophytina	Liliopsida	Liliaceae	Allium	roseum	L.							Lu	N					Autóctone	
SPERMATOPHYTA	Magnoliophytina	Liliopsida	Liliaceae	Allium sp.																
SPERMATOPHYTA	Magnoliophytina	Magnoliopsida	Fabaceae	Anthyllis	vulneraria	L.	subsp.	sampaioana	(Rothm.) Vasc.				Lu	Lu						
SPERMATOPHYTA	Magnoliophytina	Liliopsida	Liliaceae	Asparagus	aphyllus	L.							Lu	N					Autóctone	
SPERMATOPHYTA	Magnoliophytina	Liliopsida	Liliaceae	Asphodelus	aestivus	Brot.							Lu	PI					Autóctone	Endémica da Península Ibérica
SPERMATOPHYTA	Magnoliophytina	Liliopsida	Poaceae	Avena	barbata	Link	subsp.	lusitanica	(Tab.Morais) Romero Zarco				Lu	N					Autóctone	arbórea-de-verão aveia-barbada, balanco-bravo
SPERMATOPHYTA	Magnoliophytina	Magnoliopsida	Asteraceae	Bellis	perennis	L.							Lu	N					Autóctone	bonina
SPERMATOPHYTA	Magnoliophytina	Liliopsida	Poaceae	Brachypodium	distachyon	(L.) P.Beau.							Lu	N					Autóctone	
SPERMATOPHYTA	Magnoliophytina	Liliopsida	Poaceae	Briza	maxima	L.							Lu	N					Autóctone	bole-bole-maior, quilhão-de-galo, chocaleira-maior
SPERMATOPHYTA	Magnoliophytina	Liliopsida	Poaceae	Bromus	madritensis	L.							Lu	N					Autóctone	espadana, fura-capamenor erva-vaqueira, belas-noite
SPERMATOPHYTA	Magnoliophytina	Magnoliopsida	Asteraceae	Calendula	arvensis	L.							Lu	N					Autóctone	
SPERMATOPHYTA	Magnoliophytina	Magnoliopsida	Ericaceae	Calluna	vulgaris	(L.) Hull							Lu	N					Autóctone	torga
SPERMATOPHYTA	Magnoliophytina	Magnoliopsida	Campanulaceae	Campanula	rapunculus	L.							Lu	N					Autóctone	campainhas-rabanete, campânula
SPERMATOPHYTA	Magnoliophytina	Magnoliopsida	Asteraceae	Carlina	vulgaris	L.							Lu	N					Autóctone	
SPERMATOPHYTA	Magnoliophytina	Magnoliopsida	Asteraceae	Centaurea	calcitrapa	L.							Lu	N					Autóctone	
SPERMATOPHYTA	Magnoliophytina	Magnoliopsida	Asteraceae	Centaurea	pullata	L.							Lu	N					Autóctone	
PTERIDOPHYTA	Filicophytina	Filicopsida	Aspleniaceae	Ceterach	officinatum	Willd.	subsp.	officinatum					Lu	N					Autóctone	douradinha
SPERMATOPHYTA	Magnoliophytina	Magnoliopsida	Cistaceae	Cistus	salviifolius	L.							Lu	N					Autóctone	saganho-mouro
SPERMATOPHYTA	Magnoliophytina	Magnoliopsida	Cistaceae	Cistus sp.																
SPERMATOPHYTA	Magnoliophytina	Magnoliopsida	Asteraceae	Coleostephus	myconis	(L.) Rchb.f.							Lu	N					Autóctone	olhos-de-boi pilriteiro, espinheiro-alvar, branca-espinha
SPERMATOPHYTA	Magnoliophytina	Magnoliopsida	Rosaceae	Crataegus	monogyna	Jacq.							Lu	N					Autóctone	
SPERMATOPHYTA	Magnoliophytina	Magnoliopsida	Asteraceae	Crepis	capillaris	(L.) Wallr.	var.	capillaris					Lu	N					Autóctone	
SPERMATOPHYTA	Magnoliophytina	Liliopsida	Poaceae	Dactylis	glomerata	L.	subsp.	glomerata					Lu	I					Autóctone	panasco, pé-de-galo

Divisão	Sub Divisão	Classe	Família	Género	Restritivo	Autor Espécie	Infrarank	Infraespecie	Autor Infraespecie	Infrainfrarank	Infrainfraespecie	Infrainfra autor	LU	Nat Lu	Diretiva Habitats	Conv. Berna	Legislação Nacional	Outras informações	Observações sobre a Naturalidade	Nome Vulgar
SPERMATOPHYTA	Magnoliophytina	Magnoliopsida	<i>Thymelaeaceae</i>	<i>Daphne</i>	gnidium	L.							Lu	N				Autóctone		trovisco, gorreiro, trovisqueira, lauréola-acha
SPERMATOPHYTA	Magnoliophytina	Magnoliopsida	<i>Apiaceae</i>	<i>Daucus</i>	carota	L.	subsp.	carota		var.	carota		Lu	N				Autóctone		cenoura-brava, salsa-burra
SPERMATOPHYTA	Magnoliophytina	Magnoliopsida	<i>Boraginaceae</i>	<i>Echium</i>	plantagineum	L.							Lu	N				Autóctone		soagem, chupa-mel, língua-de-vaca
SPERMATOPHYTA	Magnoliophytina	Magnoliopsida	<i>Ericaceae</i>	<i>Erica</i>	scoparia	L.	subsp.	scoparia					Lu	N				Autóctone		urze-das-vassouras
SPERMATOPHYTA	Magnoliophytina	Magnoliopsida	<i>Ericaceae</i>	<i>Erica sp.</i>																
SPERMATOPHYTA	Magnoliophytina	Magnoliopsida	<i>Geraniaceae</i>	<i>Erodium sp.</i>																
SPERMATOPHYTA	Magnoliophytina	Magnoliopsida	<i>Apiaceae</i>	<i>Eryngium</i>	campestre	L.							Lu	N				Autóctone		cardo-corredor, cardo-de-palma
SPERMATOPHYTA	Magnoliophytina	Magnoliopsida	<i>Myrtaceae</i>	<i>Eucalyptus</i>	globulus	Labill.	subsp.	globulus					Lu	I				Introduzida		eucalipto
SPERMATOPHYTA	Magnoliophytina	Magnoliopsida	<i>Euphorbiaceae</i>	<i>Euphorbia</i>	characias	L.	subsp.	characias					Lu	N				Autóctone		trovisco-macho
SPERMATOPHYTA	Magnoliophytina	Magnoliopsida	<i>Euphorbiaceae</i>	<i>Euphorbia</i>	segetalis	L.	var.	segetalis					Lu	N				Autóctone		
SPERMATOPHYTA	Magnoliophytina	Magnoliopsida	<i>Rubiaceae</i>	<i>Galium</i>	aparine	L.	subsp.	aparine		var.	aparine		Lu	N				Autóctone		amor-de-hortelão
SPERMATOPHYTA	Magnoliophytina	Magnoliopsida	<i>Geraniaceae</i>	<i>Geranium</i>	dissectum	L.							Lu	N				Autóctone		coentrinho
SPERMATOPHYTA	Magnoliophytina	Magnoliopsida	<i>Asteraceae</i>	<i>Hedynois</i>	cretica	(L.) Dum.-Courset							Lu	N				Autóctone		
SPERMATOPHYTA	Magnoliophytina	Magnoliopsida	<i>Asteraceae</i>	<i>Helichrysum</i>	stoechas	(L.) Moench	subsp.	stoechas					Lu	N				Autóctone		perpétuas-das-areias
SPERMATOPHYTA	Magnoliophytina	Magnoliopsida	<i>Hypericaceae</i>	<i>Hypericum</i>	humifusum	L.							Lu	N				Autóctone		
SPERMATOPHYTA	Magnoliophytina	Magnoliopsida	<i>Asteraceae</i>	<i>Hypochoeris</i>	glabra	L.							Lu	N				Autóctone		
SPERMATOPHYTA	Magnoliophytina	Magnoliopsida	<i>Asteraceae</i>	<i>Hypochoeris</i>	radicata	L.							Lu	N				Autóctone		
SPERMATOPHYTA	Magnoliophytina	Liliopsida	<i>Poaceae</i>	<i>Lagurus</i>	ovatus	L.							Lu	N				Autóctone		рабо-de-lebre
SPERMATOPHYTA	Magnoliophytina	Magnoliopsida	<i>Lamiaceae</i>	<i>Lavandula</i>	stoechas	L.	subsp.	luisieri	Rozeira				Lu	PI				Autóctone		cabeçuda, rosmaninho, arçã
SPERMATOPHYTA	Magnoliophytina	Magnoliopsida	<i>Asteraceae</i>	<i>Leontodon</i>	taraxacoides	(Vill.) M?rat	subsp.	taraxacoides					Lu	N				Autóctone		leituga-dos-montes
SPERMATOPHYTA	Magnoliophytina	Liliopsida	<i>Amaryllidaceae</i>	<i>Leucojum</i>	trichophyllum	Schous b.							Lu	N				Autóctone		
SPERMATOPHYTA	Magnoliophytina	Magnoliopsida	<i>Caprifoliaceae</i>	<i>Lonicera</i>	etrusca	Santi							Lu	N				Autóctone		madressilva
SPERMATOPHYTA	Magnoliophytina	Magnoliopsida	<i>Fabaceae</i>	<i>Medicago</i>	polymorpha	L.							Lu	N				Autóctone		carrapiço
SPERMATOPHYTA	Magnoliophytina	Magnoliopsida	<i>Orobanchaceae</i>	<i>Orobanche</i>	latisquama	(F.W.Sc hultz) Batt.							Lu	N				Autóctone		
SPERMATOPHYTA	Magnoliophytina	Magnoliopsida	<i>Oleaceae</i>	<i>Phillyrea</i>	angustifolia	L.							Lu	N				Autóctone		lentisco, lentisco-bastardo,

Divisão	Sub Divisão	Classe	Família	Género	Restritivo	Autor Espécie	Infrarank	Infraespecie	Autor Infraespecie	Infrainfrarank	Infrainfraespecie	Infrainfra autor	LU	Nat Lu	Diretiva Habitats	Conv. Berna	Legislação Nacional	Outras informações	Observações sobre a Naturalidade	Nome Vulgar
																				ademo-de-folhas-estreitas
SPERMATOPHYTA	Coniferophytina	Pinopsida	<i>Pinaceae</i>	<i>Pinus</i>	halepensis	Mill.							Lu	I				Introduzida	Exótica	pinheiro-de-alepo
SPERMATOPHYTA	Coniferophytina	Pinopsida	<i>Pinaceae</i>	<i>Pinus</i>	pinaster	Aiton							Lu	I/N				Autóctone		pinheiro-bravo
SPERMATOPHYTA	Magnoliophytina	Magnoliopsida	<i>Plantaginaceae</i>	<i>Plantago</i>	lanceolata	L.							Lu	N				Autóctone		
PTERIDOPHYTA	Filicophytina	Filicopsida	<i>Hypolepidaceae</i>	<i>Pteridium</i>	aquilinum	(L.) Kuhn	subsp.	aquilinum					Lu	N				Autóctone		feto-ordinário, feto-dos-montes
SPERMATOPHYTA	Magnoliophytina	Magnoliopsida	<i>Fagaceae</i>	<i>Quercus</i>	coccifera	L.	subsp.	coccifera					Lu	N				Autóctone		carrasco, carrasqueiro
SPERMATOPHYTA	Magnoliophytina	Magnoliopsida	<i>Fagaceae</i>	<i>Quercus</i>	suber	L.							Lu	N			DL 169/2001	Autóctone		sobreiro, sobreira
SPERMATOPHYTA	Magnoliophytina	Magnoliopsida	<i>Asteraceae</i>	<i>Reichardia</i>	picroides	(L.) Roth							Lu	N				Autóctone		
SPERMATOPHYTA	Magnoliophytina	Magnoliopsida	<i>Rhamnaceae</i>	<i>Rhamnus</i>	alaternus	L.							Lu	N				Autóctone		sanguinhotas-sebes, ademo-bastardo
SPERMATOPHYTA	Magnoliophytina	Magnoliopsida	<i>Lamiaceae</i>	<i>Rosmarinus</i>	officinalis	L.							Lu	N				Autóctone		alecrim
SPERMATOPHYTA	Magnoliophytina	Magnoliopsida	<i>Rubiaceae</i>	<i>Rubia</i>	peregrina	L.							Lu	N				Autóctone		ruiva-brava, raspa língua, granza-brava
SPERMATOPHYTA	Magnoliophytina	Magnoliopsida	<i>Rosaceae</i>	<i>Rubus</i>	ulmifolius	Schott	var.	ulmifolius					Lu	N				Autóctone		silvas
SPERMATOPHYTA	Magnoliophytina	Magnoliopsida	<i>Polygonaceae</i>	<i>Rumex</i>	bucephalophorus	L.	subsp.	hispanicus	(Steinh.) Rech.f.				Lu	PI				Autóctone		catacuzes
SPERMATOPHYTA	Magnoliophytina	Magnoliopsida	<i>Asteraceae</i>	<i>Scolymus</i>	hispanicus	L.							Lu	N				Autóctone		cangarinha, cardo-de-ouro
SPERMATOPHYTA	Magnoliophytina	Magnoliopsida	<i>Crassulaceae</i>	<i>Sedum</i>	sediforme	(Jacq.) Pau							Lu	N				Autóctone		erva-pinheira
SPERMATOPHYTA	Magnoliophytina	Liliopsida	<i>Smilacaceae</i>	<i>Smilax</i>	aspera	L.							Lu	N				Autóctone		salsaparrilha-bastarda, alegação, alegre-campo
SPERMATOPHYTA	Magnoliophytina	Liliopsida	<i>Dioscoraceae</i>	<i>Tamus</i>	communis	L.							Lu	N				Autóctone		uva-de-cão, norça-preta, baganha, arrebenta-boi
SPERMATOPHYTA	Magnoliophytina	Magnoliopsida	<i>Fabaceae</i>	<i>Trifolium</i>	campestre	Schreb.							Lu	N				Autóctone		trevo-amarelo
SPERMATOPHYTA	Magnoliophytina	Magnoliopsida	<i>Fabaceae</i>	<i>Trifolium</i>	pratense	L.	subsp.	pratense		var.	pratense		Lu	N				Autóctone		trevo-comum
SPERMATOPHYTA	Magnoliophytina	Magnoliopsida	<i>Tropaeolaceae</i>	<i>Tropaeolum</i>	majus	L.							Lu	I				Introduzida	Exótica	
SPERMATOPHYTA	Magnoliophytina	Magnoliopsida	<i>Cistaceae</i>	<i>Tuberaria</i>	lignosa	(Sweet) Samp.							Lu	N				Autóctone		
SPERMATOPHYTA	Magnoliophytina	Magnoliopsida	<i>Fabaceae</i>	<i>Ulex</i>	europaeus	L.	subsp.	latebracteatus	(Mariz) Rothm.				Lu	PI				Autóctone	Endémica da Península Ibérica	tojo, tojo-amal
SPERMATOPHYTA	Magnoliophytina	Magnoliopsida	<i>Fabaceae</i>	<i>Ulex</i>	minor	Roth							Lu	N				Autóctone		tojo-molar

Divisão	Sub Divisão	Classe	Família	Género	Restritivo	Autor Espécie	Infrarank	Infraespecie	Autor Infraespecie	Infrainfrarank	Infrainfraespecie	Infrainfra autor	LU	Nat Lu	Diretiva Habitats	Conv. Berna	Legislação Nacional	Outras informações	Observações sobre a Naturalidade	Nome Vulgar
SPERMATOPHYTA	Magnoliophytina	Liliopsida	<i>Liliaceae</i>	<i>Urginea</i>	maritima	(L.) Baker							Lu	N				Autóctone		cebola-albarrã, cebola-do-mar
SPERMATOPHYTA	Magnoliophytina	Liliopsida	<i>Orchidaceae</i>	<i>Barlia</i>	robertiana	(Loisel.) Greuter							Lu	N				Autóctone		salepeira-grande
SPERMATOPHYTA	Magnoliophytina	Magnoliopsida	<i>Oleaceae</i>	<i>Olea</i>	europaea	L.	var.	europaea					Lu	I?						oliveira

Espécie/Vernáculo	Categoria					Tipo de Ocorrência			% da pop. reg. / global	Instrumentos Legais					Livros Vermelhos 1990, 1991 e 1993		
	Continente	Açores	Madeira	IUCN	Espanha	Continente	Açores	Madeira		Berna	Bona	CITES	Diretiva Aves/Habitats	Outra Legislação	Continente	Açores	Madeira
<i>Accipiter gentilis</i> (Linnaeus, 1758)	VU			LC2	LC2	Res			0-4	II	II	II A		I			
Açor																	
<i>Accipiter nisus</i> (Linnaeus, 1758)	LC		LC	LC2	LC2/VU2	Res		Res	0-4	II	II	II A	A-I (ssp. Granti)	I		K	
Gavião; Fura-bardos (M)																	
<i>Buteo buteo</i> (Linnaeus, 1758)	LC	LC	LC	LC2	LC2	Res	Res	Res	0-4	II	II	II A		NT	NT	NT	
Águia-d'asa-redonda; Milhafre (A); Manta (M)																	
<i>Hieraaetus pennatus</i> (Gmelin, 1788)	NT*			LC2	LC2	MigRep			0-4	II	II	II A	A-I	NT			
Águia-calçada																	
Falconidae																	
<i>Falco tinnunculus</i> (Linnaeus, 1758)	LC		LC	LC2	LC2/DD2	Res		Res	0-4	II	II	II A		NT		NT	
Peneireiro; Francelho (M)																	
<i>Falco subbuteo</i> (Linnaeus, 1758)	VU			LC2	NT2	MigRep			0-4	II	II	II A		K			
Ógea																	
Gruiformes																	
Rallidae																	
<i>Gallinula chloropus</i> (Linnaeus, 1758)	LC	DD	EN*	LC2	LC2	Res	Res/	Res	0-4	III			D	1	NI	I	
Galinha-d'água							MigRep										
Columbiformes																	
Columbidae																	
<i>Columba livia</i> (Gmelin, 1789)	DD	DD	DD	LC2	LC2	Res	Res	Res	0-4	III		A	D	1	NT	NT	NT
Pombo-das-rochas																	
<i>Columba palumbus</i> (Linnaeus, 1758)	LC	DD	RE	LC2	LC2	Res/Vis	Res	Res	0-4				A-I (ssp. Azorica)*	1	NT	V	Ex

Espécie/Vernáculo	Categoria					Tipo de Ocorrência			% da pop. reg. / global	Instrumentos Legais					Livros Vermelhos 1990, 1991 e 1993		
	Continente	Açores	Madeira	IUCN	Espanha	Continente	Açores	Madeira		Berna	Bona	CITES	Diretiva Aves\Habitats	Outra Legislação	Continente	Açores	Madeira
												D					
Pombo-torcaz																	
<i>Streptopelia decaocto</i> (Fridvaldszky, 1838)	LC			LC2	LC2	Res			0-4	III				NT			
Rola-turca																	
<i>Streptopelia turtur</i> (Linnaeus, 1758)	LC			LC2	VU2	MigRep			0-4	III	A	D	1	V		R	
Rola-brava																	
Cuculiformes																	
Cuculidae																	
<i>Cuculus canorus</i> (Linnaeus, 1758)	LC			LC2	LC2	MigRep			0-4	III				NT			
Cuco																	
Strigiformes																	
Tytonidae																	
<i>Tyto alba</i> (Scopoli, 1769)	LC		LC	LC2	LC2	Res		Res	0-4	II	II A			NT		NT	
Coruja-das-torres; Coruja (M)																	
Strigidae																	
<i>Bubo bubo</i> (Linnaeus, 1758)	NT*			LC2	LC2	Res			0-4	II	II A	A-I		R			
Bufo-real																	
<i>Athene noctua</i> (Scopoli, 1769)	LC			LC2	LC2	Res			0-4	II	II A			NT			
Mocho-galego																	
<i>Strix aluco</i> (Linnaeus, 1758)	LC			LC2	LC2	Res			0-4	II	II A			NT			
Coruja-do-mato																	
<i>Asio otus</i> (Linnaeus, 1758)	DD	DD		LC2	LC2	Res	Res		0-4	II	II A			K	K		

Espécie/Vernáculo	Categoria					Tipo de Ocorrência			% da pop. reg. / global	Instrumentos Legais					Livros Vermelhos 1990, 1991 e 1993		
	Continente	Açores	Madeira	IUCN	Espanha	Continente	Açores	Madeira		Berna	Bona	CITES	Diretiva Aves\Habitats	Outra Legislação	Continente	Açores	Madeira
<i>Aegithalos caudatus</i> (Linnaeus, 1758)	LC			LC2	LC2	Res			0-4	III				NT			
Chapim-rabilongo																	
Motacillidae																	
<i>Anthus campestris</i> (Linnaeus, 1758)	LC			LC2	LC2	MigRep			0-4	II		A-I		NT			
Petinha-dos-campos																	
<i>Motacilla alba</i> (Linnaeus, 1758)	LC			LC2	LC2	Res/Vis			0-4	II				NT	NT	NT	
Alvéola-branca																	
<i>Motacilla cinerea</i> (Tunstall, 1771)	LC	LC	LC	LC2	LC2	Res/Vis	Res	Res	0-4	II				NT	NT	NT	
Alvéola-cinzenta; Lavandeira (A) (M)																	
Alaudidae																	
<i>Galerida cristata</i> (Linnaeus, 1758)	LC			LC2	LC2	Res			0-4	III				NT			
Cotovia-de-poupa																	
<i>Lullula arborea</i> (Linnaeus, 1758)	LC			LC2	LC2	Res/Vis			0-4	III		A-I		NT			
Cotovia-dos-bosques; Cotovia-pequena																	
<i>Alauda arvensis</i> (Linnaeus, 1758)	LC			LC2	LC2	Res/Vis			0-4	III				NT			
Laverca																	
Fringillidae																	
<i>Carduelis cannabina</i> (Linnaeus, 1758)	LC		LC	LC2	LC2	Res		Res	0-4	II				NT		K	
Pintarroxo																	
<i>Carduelis carduelis</i> (Linnaeus, 1758)	LC	NA	LC	LC2	LC2	Res	NInd	Res	0-4	II				NT	NT	NT	
Pintassilgo																	
<i>Carduelis chloris</i> (Linnaeus, 1758)	LC	NA	LC	LC2	LC2	Res	NInd	Res	0-4	II				NT	R	NT	

Espécie/Vernáculo	Categoria					Tipo de Ocorrência			% da pop. reg. / global	Instrumentos Legais					Livros Vermelhos 1990, 1991 e 1993		
	Continente	Açores	Madeira	IUCN	Espanha	Continente	Açores	Madeira		Berna	Bona	CITES	Diretiva Aves\Habitats	Outra Legislação	Continente	Açores	Madeira
Verdilhão																	
<i>Fringilla coelebs</i> Linnaeus, 1758	LC	LC	LC	LC2	LC2	Res	Res	Res	0-4	III				NT	NT	NT	
Tentilhão																	
<i>Serinus serinus</i> (Linnaeus, 1766)	LC			LC2	LC2	Res			5-24	II				NT			
Milheira; Chamariz																	
Hirundinidae																	
<i>Riparia riparia</i> (Linnaeus, 1758)	LC			LC2	LC2	MigRep			0-4	II				NT			
Andorinha-das-barreiras																	
<i>Delichon urbicum</i> (Linnaeus, 1758)	LC			LC2	LC2	MigRep			0-4	II				NT§			
Andorinha-dos-beirais																	
<i>Hirundo daurica</i> (Linnaeus, 1771)	LC			LC2	LC2	MigRep			0-4	II				NT			
Andorinha-dáurica																	
<i>Hirundo rustica</i> (Linnaeus, 1758)	LC			LC2	LC2	MigRep			0-4	II				NT			
Andorinha-das-chaminés																	
Sylviidae																	
<i>Phylloscopus ibericus</i> (Ticehurst, 1937)	LC				LC2	Vis			?	II	II						
Felosinha-ibérica																	
<i>Cettia cetti</i> (Temminck, 1820)	LC			LC2	LC2	Res			0-4	II	II			NT			
Rouxinol-bravo																	
<i>Cisticola juncidis</i> (Rafinesque, 1810)	LC			LC2	LC2	Res			0-4	II	II			NT			
Fuinha-dos-juncos																	
<i>Hippolais polyglotta</i> (Vieillot, 1817)	LC			LC2	LC2	MigRep			0-4	II	II			NT			

Espécie/Vernáculo	Categoria					Tipo de Ocorrência			% da pop. reg. / global	Instrumentos Legais					Livros Vermelhos 1990, 1991 e 1993		
	Continente	Açores	Madeira	IUCN	Espanha	Continente	Açores	Madeira		Berna	Bona	CITES	Diretiva Aves/Habitats	Outra Legislação	Continente	Açores	Madeira
Felosa-poliglota																	
<i>Phylloscopus bonelli</i> (Vieillot, 1819)	LC			LC2	LC2	MigRep			0-4	II	II			NT			
Felosa-de-papo-branco; Felosa de Bonelli																	
<i>Regulus ignicapilla</i> (Temminck, 1820)	LC		LC	LC2	LC2	Res/Vis		Res	0-4	II	II			NT§	NT§		
Estrelinha-real; Bisbis (M)																	
<i>Sylvia atricapilla</i> (Linnaeus, 1758)	LC	LC	LC	LC2	LC2	Res	Res	Res	0-4	II	II			NT	NT	NT	
Toutinegra-de-barrete; Toutinegra-de-barrete-preto																	
<i>Sylvia melanocephala</i> (JF Gmelin, 1789)	LC			LC2	LC2	Res			0-4	II	II			NT			
Toutinegra-dos-valados; Toutinegra-de-cabeça-preta																	
<i>Sylvia undata</i> (Boddaert, 1783)	LC			LC2	LC2	Res			0-4	II		A-I	NT				
Toutinegra-do-mato; Felosa-do-mato																	
Emberizidae																	
<i>Emberiza calandra</i> (Linnaeus, 1758)	LC			LC2	LC2	Res			0-4	III				NT§			
Trigueirão																	
<i>Emberiza cirius</i> (Linnaeus, 1766)	LC			LC2	LC2	Res			0-4	II				NT			
Escrevedeira																	
Turdidae																	
<i>Erithacus rubecula</i> (Linnaeus, 1758)	LC	LC	LC	LC2	LC2	Res/Vis	Res	Res	0-4	II	II			NT	NT	NT	
Pisco-de-peito-ruivo																	
<i>Luscinia megarhynchos</i> (CL Brehm, 1831)	LC			LC2	LC2	MigRep			0-4	II	II			NT			
Rouxinol																	
<i>Monticola solitarius</i> (Linnaeus, 1758)	LC			LC2	LC2	Res			0-4	II	II			NT			

Espécie/Vernáculo	Categoria					Tipo de Ocorrência			% da pop. reg. / global	Instrumentos Legais					Livros Vermelhos 1990, 1991 e 1993		
	Continente	Açores	Madeira	IUCN	Espanha	Continente	Açores	Madeira		Berna	Bona	CITES	Diretiva Aves\Habitats	Outra Legislação	Continente	Açores	Madeira
Melro-azul																	
<i>Oenanthe hispanica</i> (Linnaeus, 1758)	VU			LC2	NT2	MigRep			0-4	II	II			NT			
Chasco-ruivo																	
<i>Phoenicurus ochruros</i> (SG Gmelin, 1774)	LC			LC2	LC2	Res			0-4	II	II			NT			
Rabirruivo; Rabirruivo-preto																	
<i>Saxicola torquatus</i> (Linnaeus, 1766)	LC			LC2	LC2	Res			0-4	II	II			NT§			
Cartaxo																	
<i>Turdus merula</i> Linnaeus, 1758	LC	LC	LC	LC2	LC2	Res	Res	Res	0-4	III	II	D	1	NT	NT	NT	
Melro; Melro-preto; Melro-negro (A)																	
<i>Turdus philomelos</i> CL Brehm, 1831	NT*			LC2	LC2	Rep			0-4	III	II	D	1	NT			
Tordo-pinto; Tordo-músico	LC					Vis			0-4								
<i>Turdus viscivorus</i> (Linnaeus, 1758)	LC			LC2	LC2	Res			0-4	III		D	1	NT			
Tordoveia; Tordeia																	
Certhiidae																	
<i>Certhia brachydactyla</i> CL Brehm, 1820	LC			LC2	LC2	Res			0-4	II				NT			
Trepadeira																	
Corvidae																	
<i>Corvus corax</i> (Linnaeus, 1758)	NT*			LC2	LC2	Res			0-4	III				V			
Corvo																	
<i>Corvus corone</i> (Linnaeus, 1758)	LC			LC2	LC2	Res			0-4			D	1	NT			
Gralha-preta																	
<i>Garrulus glandarius</i> (Linnaeus, 1758)	LC			LC2	LC2	Res			0-4			D	1	NT			

Espécie/Vernáculo	Categoria					Tipo de Ocorrência			% da pop. reg. / global	Instrumentos Legais					Livros Vermelhos 1990, 1991 e 1993		
	Continente	Açores	Madeira	IUCN	Espanha	Continente	Açores	Madeira		Berna	Bona	CITES	Diretiva Aves\Habitats	Outra Legislação	Continente	Açores	Madeira
Gaio																	
<i>Pyrhhorax pyrrhcorax (Linnaeus, 1758)</i>	EN			LC2	NT2	Res			0-4	II		A-I		V			
Gralha-de-bico-vermelho																	
Estrildidae																	
<i>Estrilda astrild (Linnaeus, 1758)</i>	NA					NInd					C		10/I	NT			
Bico-de-lacre																	
Laniidae																	
<i>Lanius meridionalis (Temminck, 1820)</i>	LC			LC2	NT2	Res			0-4	II				NT§			
Picanço-real																	
<i>Lanius senator (Linnaeus, 1758)</i>	NT*			LC2	NT2	MigRep			0-4	II				NT			
Picanço-barreteiro																	
Oriolidae																	
<i>Oriolus oriolus (Linnaeus, 1758) Papa-figos</i>	LC			LC2	LC2	MigRep			0-4	II				NT			
Papa-figos																	
Paridae																	
<i>Parus ater (Linnaeus, 1758)</i>	LC			LC2	LC2	Res			0-4	II				NT			
Chapim-carvoeiro; Chapim-preto																	
<i>Parus caeruleus (Linnaeus, 1758)</i>	LC			LC2	LC2	Res			0-4	II				NT			
Chapim-azul																	
<i>Parus cristatus (Linnaeus, 1758)</i>	LC			LC2	LC2	Res			0-4	II				NT			
Chapim-de-poupa																	
<i>Parus major (Linnaeus, 1758)</i>	LC			LC2	LC2	Res			0-4	II				NT			

Espécie/Vernáculo	Categoria					Tipo de Ocorrência			% da pop. reg. / global	Instrumentos Legais			Livros Vermelhos 1990, 1991 e 1993				
	Continente	Açores	Madeira	IUCN	Espanha	Continente	Açores	Madeira		Berna	Bona	CITES	Diretiva Aves/Habitats	Outra Legislação	Continente	Açores	Madeira
<i>Nyctalus lasiopterus</i> (Schreber, 1780)	DD			LR/nt1	I3	Res			0-4	II	II*		B-IV		I		
Morcego-arborícola-gigante																	
<i>Nyctalus leisleri</i> (Kuhl, 1817)	DD		CR	LR/nt1	I3	Res		Res	0-4	II	II#		B-IV		V		I
Morcego-arborícola-pequeno; Morcego-arborícola da Madeira																	
<i>Pipistrellus kuhlii</i> (Kuhl, 1817) <i>kuhlii</i>	LC			LC2	NAm3	Res			0-4	II	II*		B-IV		NT		
Morcego-de-Kuhl																	
<i>Pipistrellus pipistrellus</i> (Schreber, 1774)	LC			LC2	NAm3	Res			0-4	III	II		B-IV		NT		
Morcego-anão											#						
<i>Plecotus auritus</i> (Linnaeus, 1758)	DD			LR/lc1	I3	Res			0-4	II	II#		B-IV		I		
Morcego-orelhudo-castanho																	
Rhinolophidae																	
<i>Rhinolophus euryale</i> (Blasius, 1853)	CR			VU1	V3	Res			0-4	II	II*	B-II			E		
Morcego-de-ferradura-mediterrânico												B-IV					
<i>Rhinolophus ferrumequinum</i> (Schreber, 1774)	VU			LR/nt1	V3	Res			0-4	II	II*	B-II			E		
Morcego-de-ferradura-grande												B-IV					
<i>Rhinolophus hipposideros</i> (Bechstein, 1800)	VU			LR/nt1	V3	Res			0-4	II	II*	B-II			E		
Morcego-de-ferradura-pequeno												B-IV					
<i>Rhinolophus mehelyi</i> Matschie, 1901	CR			VU1	E3	Res			5-24	II	II*	B-II			E		
Morcego-de-ferradura-mourisco												B-IV					
Molossidae																	
<i>Tadarida teniotis</i> (Rafinesque, 1814)	DD		NE	LR/lc1	K3	Res		?	0-4	II	II#		B-IV		R		

Espécie/Vernáculo	Categoria					Tipo de Ocorrência			% da pop. reg. / global	Instrumentos Legais			Livros Vermelhos 1990, 1991 e 1993				
	Continente	Açores	Madeira	IUCN	Espanha	Continente	Açores	Madeira		Berna	Bona	CITES	Diretiva Aves/Habitats	Outra Legislação	Continente	Açores	Madeira
Morcego-rabudo																	
Carnivora																	
Felidae																	
<i>Felis silvestris</i> (Schreber, 1775)	VU			LC2	K3	Res			0-4	II		II A	B-IV		I		
Gato-bravo																	
Viverridae																	
<i>Genetta genetta</i> (Linnaeus, 1758)	LC			LR/lc1	NAm3	NInd			5-24	III			B-V		NT		
Geneta																	
<i>Herpestes ichneumon</i> (Linnaeus, 1758)	LC			LR/lc1	K3	NInd			50-74	III			B-V				
Sacarrabos													D	1	NT		
Canidae																	
<i>Vulpes vulpes</i> (Linnaeus, 1758)	LC			LC2	NAm3	Res			0-4			D		1	NT		
Raposa																	
Mustelidae																	
<i>Lutra lutra</i> (Linnaeus, 1758)	LC			NT2	V3	Res			5-24	II		IA	B-II		K		
Lontra													B-IV				
<i>Martes foina</i> (Erleben, 1777) Fuinha	LC			LR/lc1	NAm3	Res			0-4	III					NT		
Fuinha																	
<i>Meles meles</i> (Linnaeus, 1758)	LC			LR/lc1	K3	Res			0-4	III					NT		
Texugo																	
<i>Mustela nivalis</i> (Linnaeus, 1766)	LC	NA		LR/lc1	NAm3	Res	NInd		0-4	III					NT	NT	

Tabela 4. Listagem dos Répteis potenciais para a área em estudo, considerando a bibliografia consultada e os trabalhos de campo executados.

Espécie/Vernáculo	Categoria					Tipo de Ocorrência			% da pop. reg. / global	Instrumentos Legais					Livros Vermelhos 1990, 1991 e 1993		
	Continente	Açores	Madeira	IUCN	Espanha	Continente	Açores	Madeira		Berna	Bona	CITES	Diretiva Aves/Habitats	Outra Legislação	Continente	Açores	Madeira
Sauria																	
Scincidae																	
<i>Chalcides striatus</i> (Cuvier, 1829)	LC				LC2	Res			5-24	III					NT§		
Cobra-de-pernas-pentadáctila																	
Lacertidae																	
<i>Lacerta lepida</i> (Daudin, 1802)	LC				LC2	Res			5-24	II					NT		
Lagarto																	
<i>Podarcis hispanica</i> (Steindachner, 1870)	LC				LC2	Res			5-24	III		B-IV		NT			
Lagartixa-ibérica																	
<i>Psammodromus algirus</i> (Linnaeus, 1758)	LC				LC2	Res			5-24	III				NT			
Lagartixa-do-mato																	
<i>Psammodromus hispanicus</i> (Fitzinger, 1826)	NT				LC2	Res			5-24	III				NT			
Lagartixa-do-mato-ibérica																	
Gekkonidae																	
<i>Tarentola mauritanica</i> (Linnaeus, 1758)	LC		NA		LC2	Res	Nind		0-4	III				NT			
Osga																	
Serpentes																	
Colubridae																	
<i>Coluber hippocrepis</i> (Linnaeus, 1758)	LC				LC2	Res			5-24	II		B-IV		NT			
Cobra-de-ferradura																	
<i>Coronella girondica</i> (Daudin, 1803)	LC				LC2	Res			5-24	III				NT			

Tabela 5. Listagem de Anfíbios potenciais para a área em estudo, considerando a bibliografia consultada e os trabalhos de campo executados.

Espécie/Vernáculo	Categoria					Tipo de Ocorrência			% da pop. reg. / global	Instrumentos Legais					Livros Vermelhos 1990, 1991 e 1993		
	Continente	Açores	Madeira	IUCN	Espanha	Continente	Açores	Madeira		Berna	Bona	CITES	Diretiva Aves/Habitats	Outra Legislação	Continente	Açores	Madeira
Anura																	
Bufonidae																	
<i>Bufo bufo</i> (Linnaeus, 1758)	LC			LC2	LC2	Res			0-4					NT			
Sapo-comum																	
Hylidae																	
<i>Hyla meridionalis</i> (Boettger, 1874)	LC			NT2	NT2	Res			0-4			B-IV		NT			
Rela																	
Pelodytidae																	
<i>Pelodytes sp.</i>	NE					Res								NT§			
Ranidae																	
<i>Rana perezi</i> (Seoane, 1885)	LC	NA	NA	LC2	LC2	Res	NInd	NInd	5-24			B-V		NT			
Rã-verde																	
<i>Rana iberica</i> (Boulenger, 1879)	LC			NT2	VU2	Res			25-49			B_IV		NT			
Rã-ibérica						Endib											
Pelobatidae																	
<i>Pelobates cultripes</i> (Cuvier, 1829)	LC			LC2	NT2	Res			5-24			B_IV		NT			
Sapo-de-unha-negra																	
Caudata																	
Salamandridae																	
<i>Pleurodeles waltl</i> (Michahelles, 1830)	LC			LC2	NT2	Res			Mai-24	III				NT			

ANEXOS 4

PAISAGEM

FOTOGRAFIAS PANORÂMICAS



Figura 1. Fotomontagem panorâmica relativa ao interior da exploração e envolvimento.



Figura 2. Fotomontagem panorâmica relativa ao interior da exploração e envolvimento.



Figura 3. Fotomontagem panorâmica relativa à envolvimento da exploração.

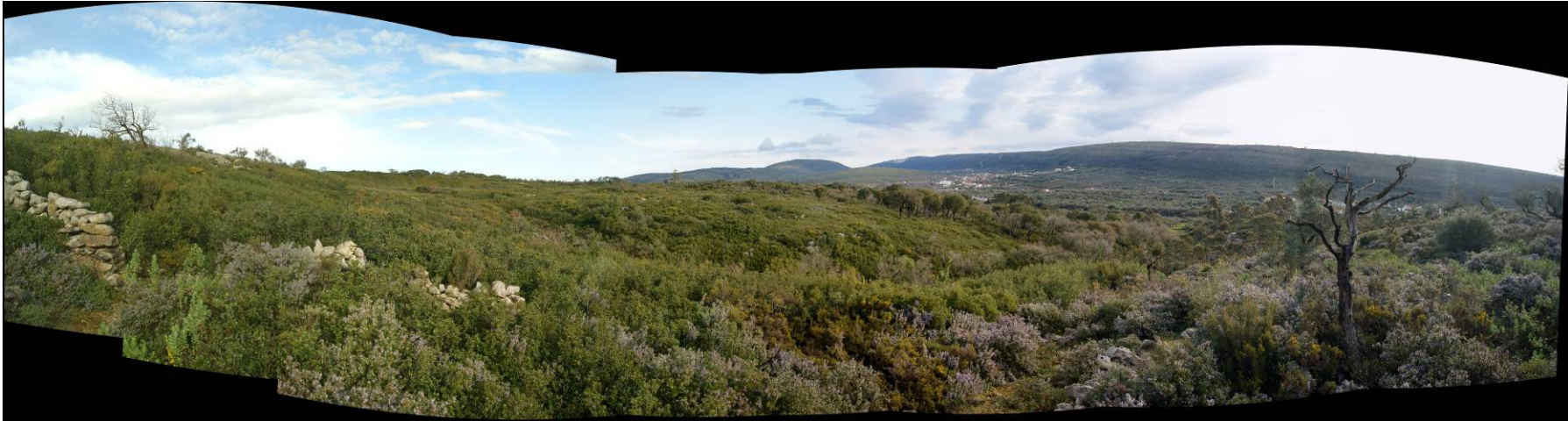


Figura 4. Fotomontagem panorâmica relativa à envolvimento da exploração.



Figura 5. Fotomontagem panorâmica relativa ao interior da exploração e envolvimento.



Figura 6. Fotomontagem panorâmica relativa ao interior da exploração e envolvimento.

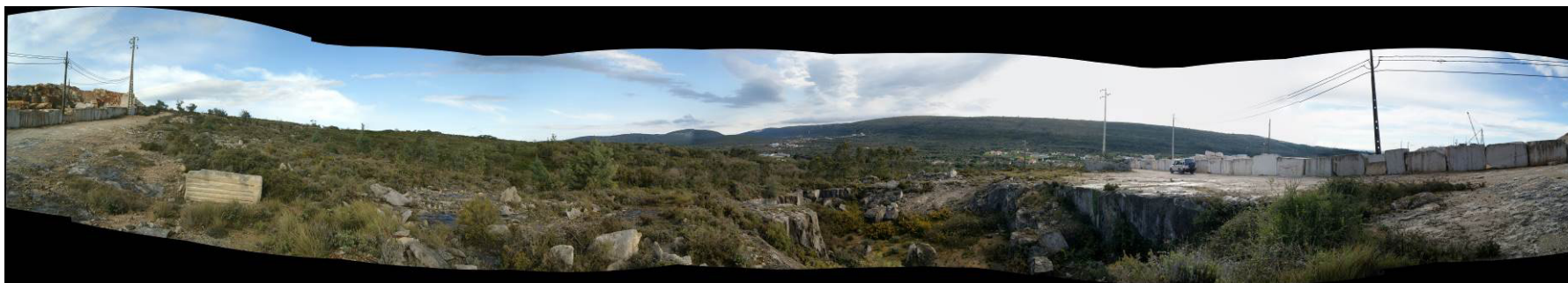


Figura 7. Fotomontagem panorâmica relativa ao interior da exploração e envolvimento.

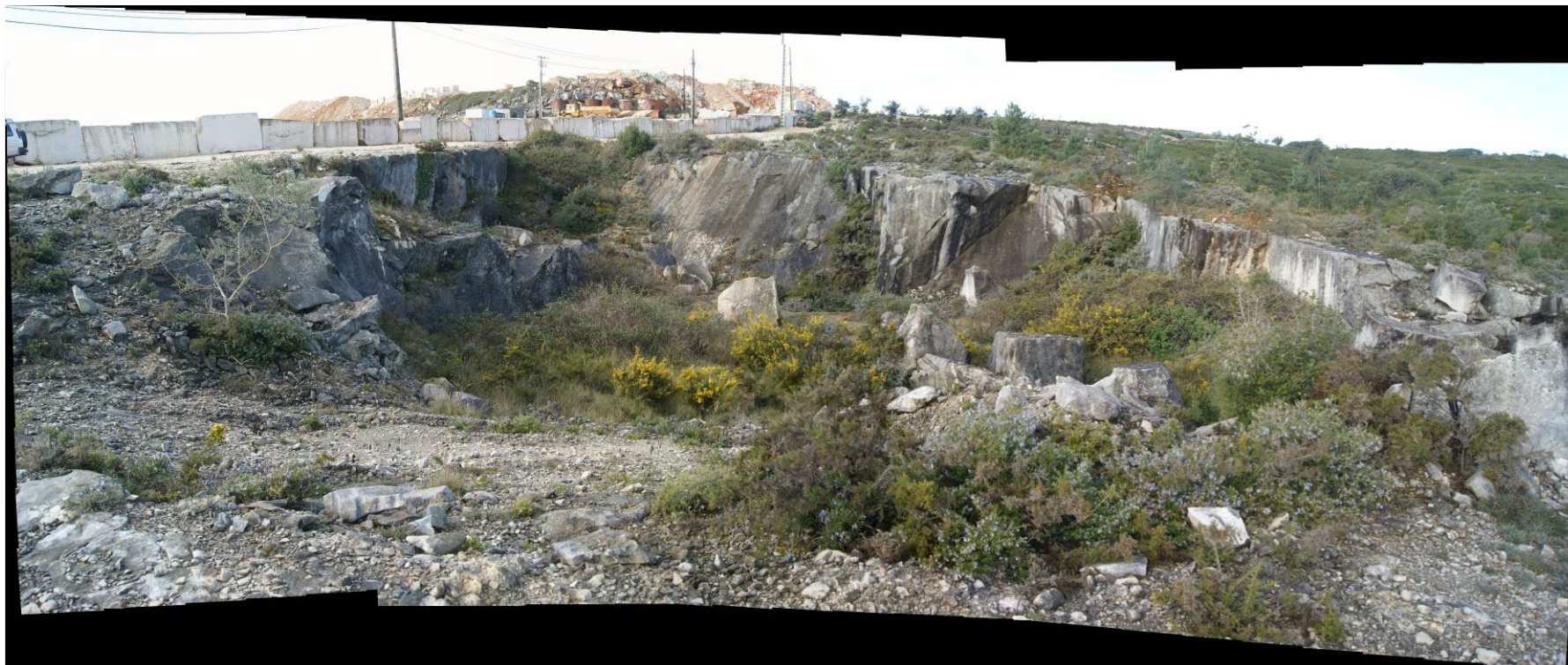


Figura 8. Fotomontagem panorâmica relativa ao interior da exploração e envolvimento.



Figura 9. Fotomontagem panorâmica relativa ao interior da exploração e envolvimento.



Figura 10. Fotomontagem panorâmica relativa ao interior da exploração e envolvimento.



Figura 11. Fotomontagem panorâmica relativa ao interior da exploração e envolvimento.



Figura 12. Fotomontagem panorâmica relativa à envôlvência da exploração.

ANEXOS 5

ANEXO FOTOGRÁFICO







































